



Zámer národného projektu

Železnice Slovenskej republiky

„Výstavba nákladnej železničnej stanice Horná Streda“

Cieľ projektu

Napojením priemyselného parku „Horná Streda Industrial park“ na železničnú sieť TEN-T sa vytvára predpoklad pre ďalší rozvoj priemyslu a využitie železničnej dopravy pre účely nákladnej dopravy. Cieľom projektu je vytvorenie podmienok prechodu tovarových tokov z cestnej nákladnej dopravy na železničnú nákladnú dopravu. Zvyšovanie technických možností TEN-T v danej lokalite vedie k zvyšovaniu konkurencieschopnosti železničnej dopravy v EÚ, vrátane Slovenskej republiky.

Stavba po realizácii bude spĺňať požiadavky na zaistenie interoperability Európskeho železničného systému v zmysle zákona č. 513/2009 Z. z. o dráhach a o zmene a doplnení niektorých zákonov v znení neskorších predpisov.



Projekt prinesie nasledovné prínosy:

- umožnenie priamych logistických dodávok a expedície tovaru napojením na existujúcu dvojkolajnú koridorovú trať Bratislava – Žilina;
- zvýšená efektivita a priepustnosť železničnej infraštruktúry;
- zabezpečenie ekologickej dopravy materiálu a výrobkov z priemyselného parku „Horná Streda Industrial park“ v súlade s politikou redukcie CO2 a minimálnej uhlíkovej stopy;
- perspektívna možnosť z hľadiska strategického cieľa v otázke zdieľania dep, odstavných koľajísk a údržbových zariadení.



Realizácia predkladaného projektu priamo súvisí:

- ✓ Program Slovensko 2021 – 2027;
- ✓ Strategický plán rozvoja dopravy SR do roku 2030;
- ✓ Územný plán Trnavského samosprávneho kraja;
- ✓ Územný generel dopravy Trnavského samosprávneho kraja do roku 2020 s výhľadom do roku 2030;
- ✓ Územný plán mesta Piešťany;
- ✓ Biela kniha – Plán jednotného európskeho dopravného priestoru;
- ✓ Stratégia Európa 2020;
- ✓ Kapitalizačný plán Ten-T koridoru pre regionálny rozvoj a logistiku;
- ✓ Vyhláška Úradu pre územné plánovanie a výstavbu Slovenskej republiky č. 60/2025 Z. z. o štruktúre a prevádzke informačného systému územného plánovania a výstavby, o obsahu podaní a obsahu a rozsahu dokumentácie stavby.



Prepojenosť projektov

Projekt priamo nadväzuje na projekty:

- 1) „Zväčšenie priepustnosti trate Bratislava-Rača – Leopoldov“ – nadväznosť v rámci efektívnejšieho využívania existujúcej železničnej siete
- 2) „ŽSR, Modernizácia železničnej trate Púchov - Žilina, pre traťovú rýchlosť do 160 km/hod. - I. etapa, (Púchov - Považská Teplá)“
- 3) „ŽSR, Modernizácia trate Púchov – Žilina, pre rýchlosť do 160 km/hod. – II. etapa (úsek Považská Teplá /mimo/ – Žilina /mimo/), 2. fáza (Dolný Hričov - Žilina), realizácia“

Pripravované, resp. prebiehajúce projekty tretích osôb v lokalite:

- I. Priemyselný park Bašovce – mimoúrovňovo križuje koľajisko pripravovanej ŽST Horná Streda;
- II. VN-22 kV Napájač Piešťany – Horná Streda;
- III. Horná Streda Industrial park.



Uvedené nadväzujúce projekty prispievajú k výstavbe a modernizácii transeurópskej dopravnej siete (TEN-T), čím sa zefektívni nákladná doprava na území Trnavského samosprávneho kraja na TEN-T, čo bude mať v konečnom dôsledku celonárodný až medzinárodný dosah na dopravu.

Súčasne predprípravou nakládky tovarov a dočasným skladovaním na vlečkách - Horná Streda Industrial Park sa eliminuje nadmerné zahlcovanie trate a zoptimalizuje priepustnosť trate TEN-T.



Predmet projektu

- predmetom projektu je výstavba novej nákladnej železničnej stanice a koľajovej infraštruktúry, ktorá vytvorí podmienky pre koľajové napojenie pripravovanej vlečky Priemyselného parku Horná Streda a to pre prípravu dovozu a vývozu tovaru po železnici;
- v rámci projektu budú vybudované koľaje, oznamovacie a zabezpečovacie zariadenia, prevádzková a technologická budova, trakčné vedenie, silnoprúdové zariadenia, spevnená manipulačná plocha a inžinierske siete;
- projekt prispeje ku koordinácii dopravy, uľahčí presun nákladnej dopravy z cestnej na železničnú napojením tovarových tokov z priemyselného parku „Horná Streda Industrial park“, eliminuje nápor na prestoje vlakov v piešťanskom regióne, a v neposlednom rade podporí ekologizáciu dopravy, kde vytvorí podmienky pre priame zásobovanie a dovoz produkcie z priemyselného parku železnicou.



Časový rámec projektu

Aktivita	Realizácia aktivity od - do
realizácia stavebných prác	10/2027 - 12/2029 (27 mesiacov)
informovanie a komunikácia	10/2027 - 12/2029 (27 mesiacov)
riadenie projektu	10/2027 - 12/2029 (27 mesiacov)

Predpokladaná doba realizácie národného projektu:

27 mesiacov



Finančné prostriedky na realizáciu národného projektu

Predpokladané finančné prostriedky na aktivity NP	Celkové oprávnené výdavky (v EUR)	Plánované vecné vymedzenie
Hlavná aktivita		
	Realizácia stavebných prác	
Stavebné práce 021 – Stavby	29 255 336,82	výdavky na realizáciu stavebných prác vychádzajú z predpokladanej hodnoty zákazky, vypočítanej podľa Triednika stavebných prác CPV – agregované položky v prepočte CÚ IQ/2024. Výsledná cena bude určená Zmluvou o Dielo na základe výsledku z verejného obstarávania
Výkon stavebného dozoru 021 -Stavby	1 023 936,79	výdavky na stavebný dozor predstavujú max. 3,5% z oprávnených výdavkov na stavebné práce bez rezervy. Výsledná cena bude určená Zmluvou na poskytnutie služby na základe výsledku z verejného obstarávania

Predpokladané finančné prostriedky na aktivity NP	Celkové oprávnené výdavky (v EUR)	Plánované vecné vymedzenie
Rezerva na stavebné práce 930 – Rezerva na nepredvídané výdavky	2 925 533,68	rezerva je max. 10% z celkových oprávnených výdavkov projektu na stavebné práce
Rezerva na stavebný dozor 930 – Rezerva na nepredvídané výdavky	102 393,68	rezerva je max. 10% z celkových oprávnených výdavkov projektu na stavebný dozor
Hlavné aktivity spolu		33 307 200,97

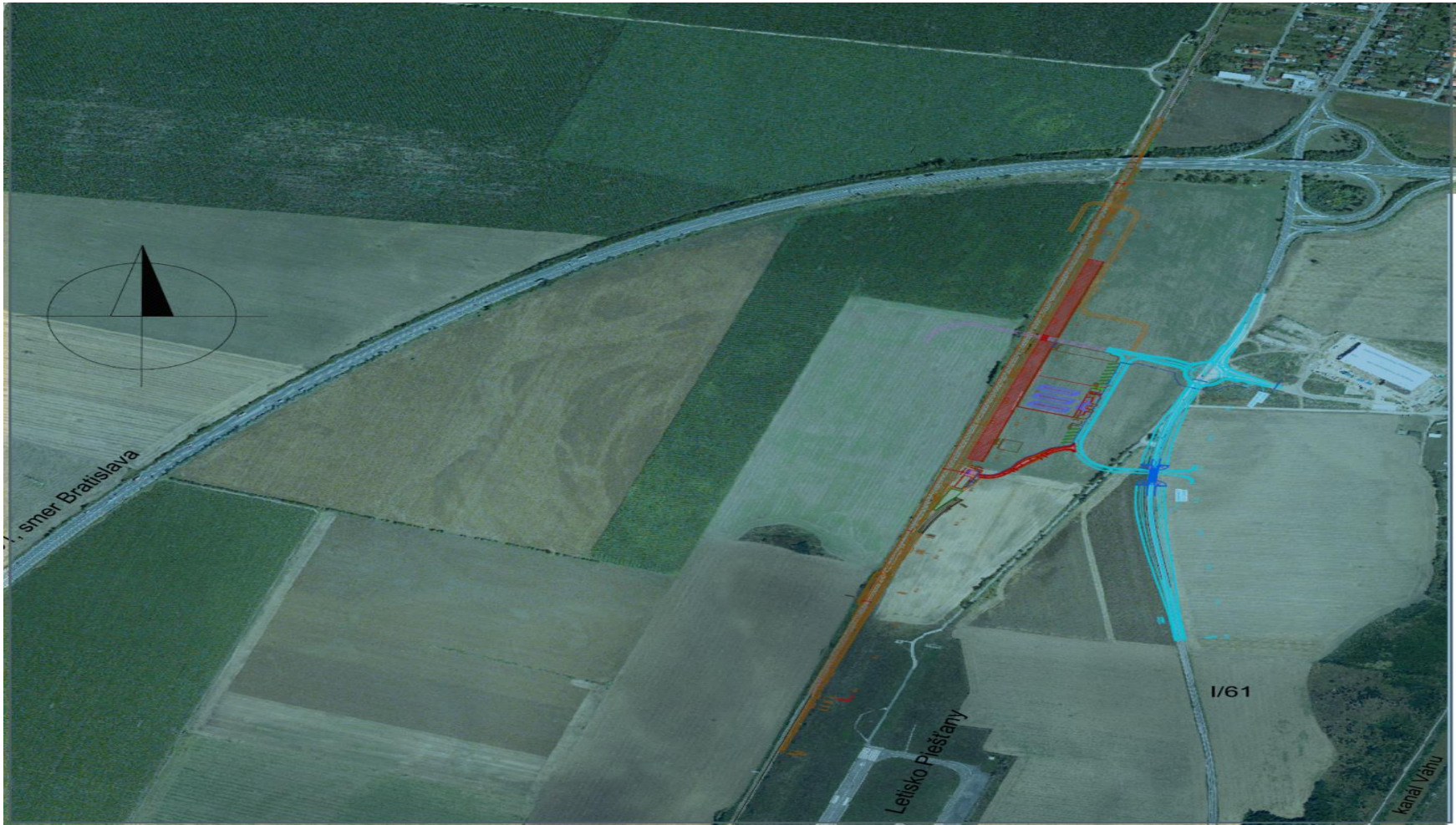


Finančné prostriedky na realizáciu národného projektu

Predpokladané finančné prostriedky na aktivity NP	Celkové oprávnené výdavky (v EUR)	Plánované vecné vymedzenie
Podporná aktivita		
Podporné aktivity – Informovanie a komunikácia, Riadenie projektu 907 - Paušálna sadzba na nepriame výdavky podľa článku 54 písm. a) NSU	166 536,00	výdavky týkajúce sa informovania a komunikácie a riadenia projektu v zmysle paušálnej sadzby (podľa čl. 54, písm. a) NSU). Výška výdavkov bola stanovená na základe metodického výkladu MD SR č. 2/2025 uplatnením príslušnej paušálnej sadzby v závislosti od výšky celkových oprávnených priamych výdavkov projektu
Podporná aktivita spolu		166 536,00

Predpokladané finančné prostriedky na aktivity NP	Celkové oprávnené výdavky (v EUR)	Plánované vecné vymedzenie
Hlavná aktivita spolu		
		33 307 200,97
Podporná aktivita spolu		
		166 536,00
Celkom		33 473 736,97





Ďakujeme za pozornosť

